

---

**VENTILÁTORY**  
**Domácnosť a komerčné priestory**



**Inštallačno - užívateľský  
návod**



---

**PUNTO FILO**  
MF 90, 100, 120, 150

---



## POPIS

Pred inštaláciou a pripojením výrobku si pozorne prečítajte tieto pokyny. Firma Vortice odmieta akúkoľvek zodpovednosť za prípadné zranenia osôb alebo škody na majetku spôsobené nedodržaním pokynov, uvedených v tomto návode. Dodržiavaním pokynov zabezpečíte dlhodobú životnosť výrobku a jeho elektrickú a mechanickú spoľahlivosť. Návod si starostlivo uschovajte.

Zariadenie, ktoré ste si zakúpili, je výrobok firmy Vortice špičkovej technológie. Tento axiálny odsávací ventilátor je určený na odsávanie vzduchu z miestností. Verzia LL s guľôčkovými ložiskami zaručuje bezproblémovú prevádzku počas 30 000 hodín, trválu a nízku úroveň hlučnosti. Vzhľadom na to, že výrobok je chránený proti striekajúcej vode (krytie IPX4), je vhodný do priestorov s vysokou vlhkosťou.

### Použité značky:

T - modely s časovačom

LL - modely s guľôčkovými ložiskami

T HCS - modely s regulátorom vlhkosti

PIR - modely s infračerveným snímačom pohybu

## UPOZORNENIE



### Dodržiavanie nasledujúcich pokynov zabráni zraneniu užívateľa.

- Tento výrobok nepoužívajte na iné účely, ako sú uvedené v tomto návode.
- Po rozbalení zariadenia skontrolujte, či nie je poškodené: v prípade pochybností sa ihneď obráťte na autorizované servisné stredisko Vortice. Baliaci materiál (plastové sáčky, polystyrénové peny, skrutky a pod.) uschovajte mimo dosahu detí.
- Používanie akéhokoľvek elektrického spotrebiča zahŕňa dodržiavanie niekoľkých základných pravidiel:
  - nedotýkajte sa zariadenia mokrymi alebo vlhkými rukami
  - neobsluhujte zariadenie, keď ste bosý
  - zariadenie nesmú obsluhovať neploleté osoby
- Ak sa rozhodnete zariadenie dlhšiu dobu nepoužívať, odpojte ho od elektrickej siete a uložte mimo dosahu detí.
- Nepoužívajte zariadenie v prostredí s horľavými látkami alebo výparmi ako alkohol, pesticídy atď.



### Dodržiavanie nasledujúcich pokynov zabráni poškodeniu výrobku.

- Zariadenie žiadnym spôsobom neupravujte.
- Zariadenie nevystavujte nepriaznivým vplyvom počasia (dážď, silno atď.)

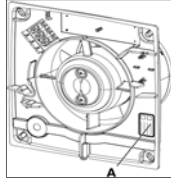
- Nekladte na zariadenie ťažké predmety.
- Zariadenie pravidelne kontrolujte. V prípade zistenia poruchy prístroj nepoužívajte a ihneď sa obráťte na autorizované servisné stredisko Vortice. Ak je nutná oprava, vyžadujte len originálne náhradné diely Vortice.
- Ak prístroj spadne alebo bol vystavený silnému úderu, nechajte ho skontrolovať v autorizovanom servisnom stredisku Vortice.
- Inštaláciu prístroja smie prevádzať len kvalifikovaná osoba.
- Prístroj sa nemusí uzemňovať, pretože má dvojitú izoláciu.
- Elektrická sieť, ku ktorej je zariadenie pripojené, musí byť v súlade s platnými predpismi.
- Elektrická sieť resp. zástrčka, na ktorú pripojíte zariadenie, musí byť dimenzovaná na maximálny výkon zariadenia.
- K inštalácii je potrebný viacpólový vypínač so vzdialenosťou medzi kontaktmi aspoň 3 mm.
- Hlavný vypínač prístroja vypnite:
  - a) ak zistíte poruchu chodu zariadenia,
  - b) ak sa rozhodnete prístroj vyčistiť,
  - c) ak sa rozhodnete prístroj nepoužívať počas dlhšej doby.
- Aby bola prevádzka zariadenia efektívna, je potrebné zaisťovať prívod vzduchu do miestnosti. Ak už existuje v obsluhovanej miestnosti spaľovacie zariadenie (napr. ohrievač vody alebo plynový sporák), ktoré nie je vybavené vyváženým dymovým kanálom, zabezpečte dostatočný prívod vzduchu do miestnosti, primeraný správnej funkcii spaľovacieho zariadenia a ventilátora.
- Zariadenie nesmie byť použité na spúšťanie ohrievačov vody, izbových ohrievačov a pod. Taktiež nesmie byť použité pre odsávanie do potrubia, ktoré využívajú tieto zariadenia.
- Prístroj je vhodný na odsávanie vzduchu priamo do vonkajšieho prostredia alebo do krátkeho potrubia. Ak je inštalovaný v potrubí so silným protitlakom, stráca účinnosť.
- Odsávaný vzduch musí byť čistý (bez mastných častíc, sadzí, chemických a korozívnych činidiel alebo výbušných či horľavých zmesí) s teplotou do 50°C.
- Nezakrývajte a neupchávajte saciu ani výfukovú mriežku zariadenia, aby vzduch mohol voľne prúdiť.
- Pri inštalácii je potrebné namontovať na stranu výfuku mriežku alebo ochrannú sieť, aby sa zamedzilo prístupu k vnútornej časti ventilátora - ochrana pred poškodením výrobku a dodržanie bezpečnostných noriem.

### Poznámka:

Zariadenie je možné taktiež nainštalovať na strop (okrem modelu PIR). Ak sa zariadenie inštaluje na strop, je potrebné použiť stropnú sadu (gumené tesnenie).

V prípade, že zariadenie inštalujete na stenu do miesta, ktoré tvorí hranicu medzi stenou a obkladačkami, použite pre vyrovnanie príslušného miesta inštalácie vhodnú vymedzovaciu vložku (nie je súčasťou dodávky), aby sa zabezpečila rovinnosť plochy.

Údaje elektrickej siete sa musia zhodovať s údajmi, ktoré sú uvedené na štítku (A).



## MODELY

### ŠTANDARDNÉ MODELY (MF)

- Tieto modely sú spínané bežnými ovládačmi.

### MODELY S ČASOVAČOM (MF T)

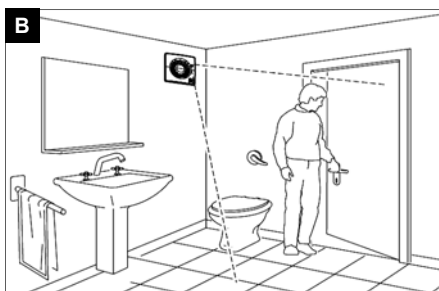
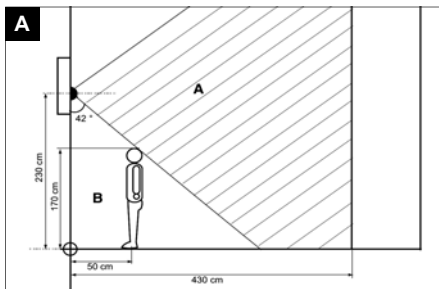
- Modely sú vybavené časovačom, nastaveným vo výrobe na minimálny dobeh - 3 min. Podľa požiadaviek je možné dĺžku dobehu nastaviť v rozmedzí cca 3 až 20 min. pomocou potenciometra.

### MODELY S REGULÁTOROM VLNKOSTI (MF T HCS)

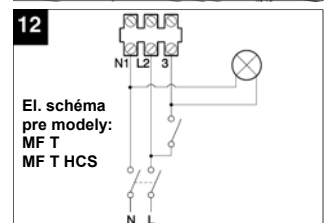
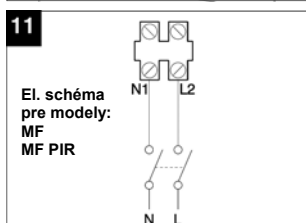
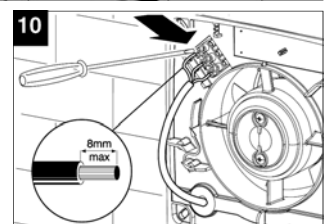
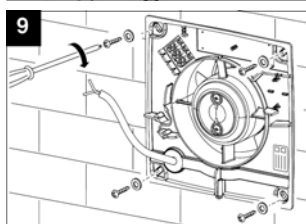
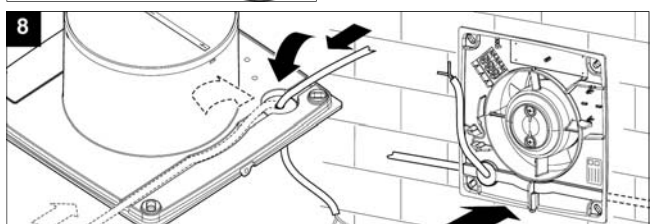
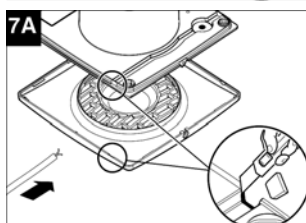
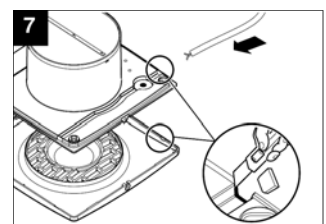
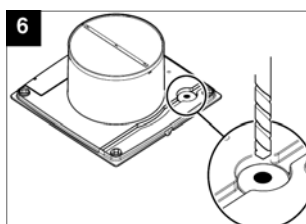
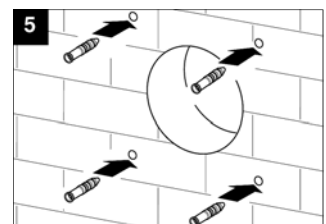
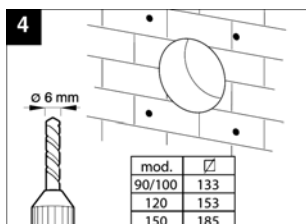
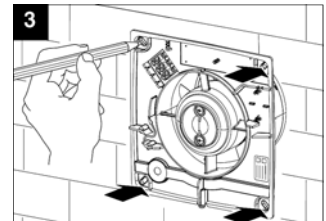
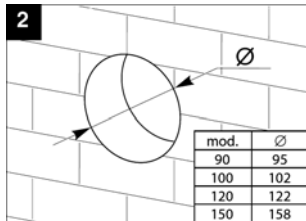
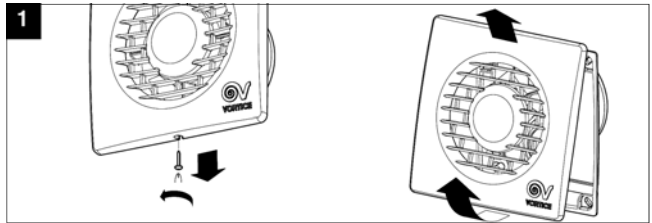
- Model T HCS je vybavený senzorom, ktorý spustí ventilátor, ak relatívna vlhkosť v miestnosti presiahne 65%. Modely sú taktiež vybavené časovačom. Podľa požiadaviek je možné dĺžku dobehu nastaviť v rozmedzí cca 3 až 20 min pomocou potenciometra. Ventilátor sa uvedie do činnosti spolu s osvetlením a zostane v činnosti aj po vypnutí svetla. Ak relatívna vlhkosť klesne pod 65%, ventilátor bude v prevádzke ešte po dobu prednastaveného časového oneskorenia (3-20 min.)

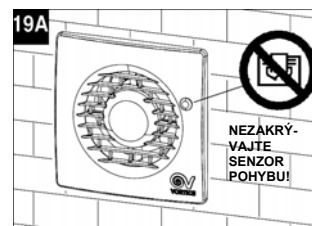
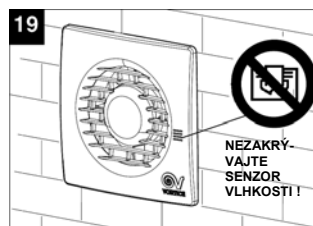
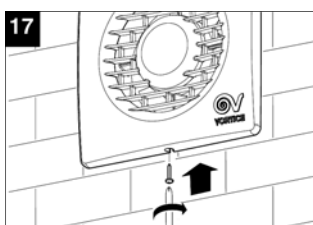
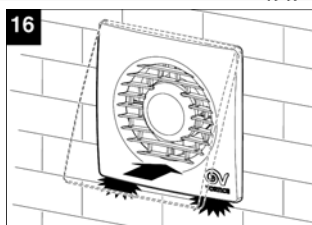
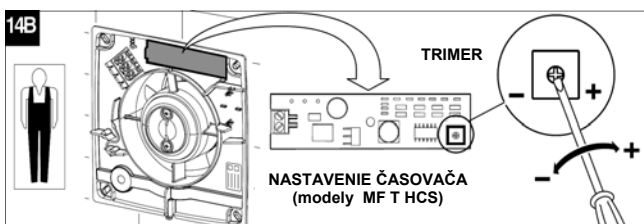
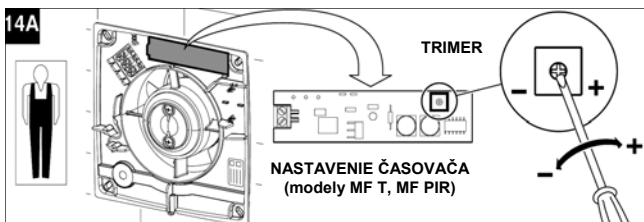
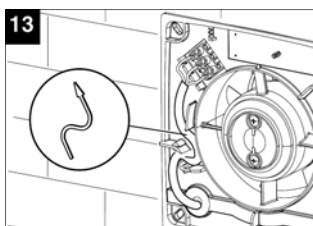
### MODELY S INFRAČERVENÝM SNÍMAČOM POHYBU (MF PIR)

- Model PIR je vybavený infračerveným snímačom pohybu, ktorý spustí ventilátor, ak zadetekuje prítomnosť osôb v miestnosti (rozptyl snímania nariadený na obr. A a B). Modely sú taktiež vybavené časovačom. Podľa požiadaviek je možné dĺžku dobehu nastaviť v rozmedzí cca 3 až 20 min pomocou potenciometra.



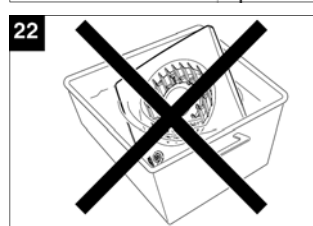
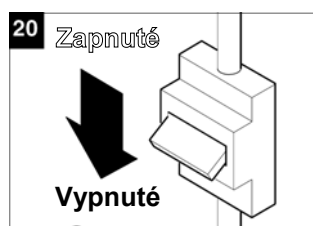
## INŠTALÁCIA





## ÚDRŽBA

- Pred čistením je nutné odpojiť zariadenie od elektrickej siete.
- Od prachu zariadenie očistíte jemným štetcom.
- Jednotlivé časti čistíte jemnou handričkou namočenou vo vlažnej vode s malým množstvom sapónu.
- Ventilátor nikdy nenamáčajte do vody.



---

Predajca



**Ochrana životného prostredia**

Európska smernica 2002/96/EU stanovuje:

Symbol preškrtnutého odpadkového koša v užívateľskom návode, alebo na balení výrobku znamená, že daný produkt nesmie byť likvidovaný spolu s komunálnym odpadom.

Spotrebiteľ je povinný likvidovať elektrické a elektronické zariadenia označené symbolom preškrtnutého odpadkového koša prostredníctvom špecializovaných zberných miest určených vládou alebo miestnymi orgánmi.

Recykláciou, alebo inými formami využitia starých prístrojov, prispievate k ochrane vášho životného prostredia.